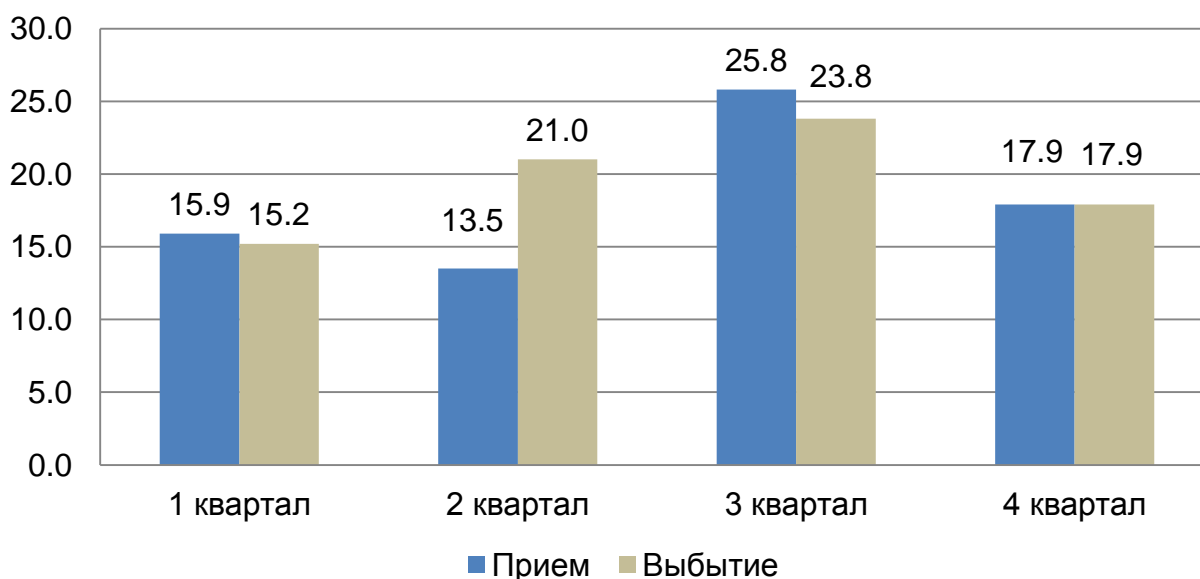


Рынок труда в 2020 году

Движение персонала является неотъемлемой частью процесса деятельности организации. Но факторы, оказывающие влияние на прием и увольнение сотрудников, могут зависеть как от самой организации (величина заработной платы, условия труда, перспектива профессионального роста и т.п.), непосредственно от работника (возраст, уровень образования, опыт работы и т.п.), так и от внешнего воздействия (экономическая ситуация в регионе, появление новых предприятий и т.п.).

Движение работников организаций¹⁾ Кировской области в 2020 году
(тыс. человек)



В 2020 году наименьшее количество принятых сотрудников в штат организаций отмечено во 2 квартале. Их число составило около 14 тыс. человек, что на четверть меньше, чем в соответствующем квартале 2019 года. В данный период из-за принятых ограничительных мер в связи с пандемией коронавируса сократился прием работников в гостиницы и организации общественного питания, в том числе детские оздоровительные лагеря. Обратная ситуация наблюдалась в 3 квартале, когда в организациях образования численность принятых работников увеличилась в 7 раз по сравнению со 2 кварталом 2020 года в связи с началом учебного года, и в 4 раза - в организациях, занятых производством, передачей и распределением пара и горячей воды в связи с началом отопительного сезона.

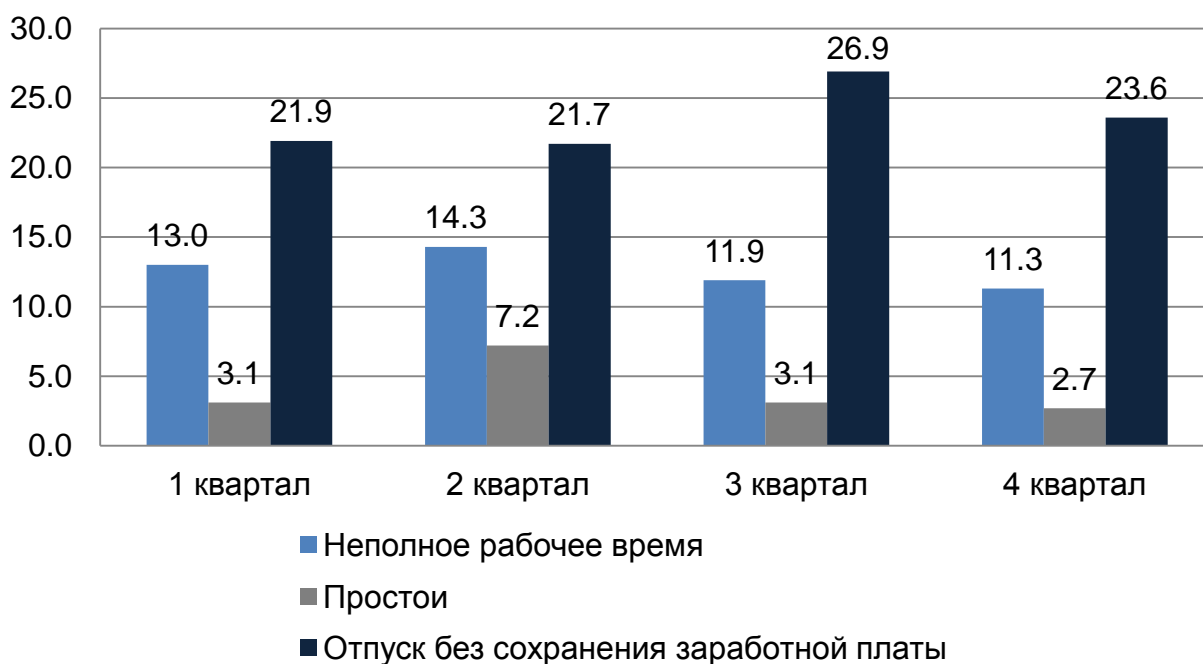
¹⁾ Организации (без субъектов малого предпринимательства), средняя численность работников которых превышает 15 человек.

Наибольшее количество уволившихся отмечено в июле - сентябре, где в общей численности выбывших почти 72% работников были уволены по собственному желанию; около 6% - по соглашению сторон; чуть более 1% - в связи с сокращением численности.

Всеобщий карантин повлиял на принятие решения работодателями Кировской области о применении в течение 2020 года режима неполной занятости в организациях.

Большинству сотрудников в этот период были предоставлены отпуска без сохранения заработной платы и возможность работать неполный рабочий день или неделю. Во 2 квартале 2020 года отмечено увеличение до 7,2 тыс. работников, находившихся в простое по вине работодателя и по причинам, не зависящим от работника и работодателя. Постепенно к концу года их численность снизилась и составила менее 3 тыс. человек.

Распределение численности работников организаций Кировской области по видам неполной занятости (тыс. человек)



Следует отметить, что на конец 2020 года организациями области заявлено 8,2 тыс. вакантных мест. Это на треть больше, чем на 31 декабря 2019 года. Увеличение количества вакансий отмечено в организациях торговли, куда требуется каждый пятый от общего числа требуемых работников. По-прежнему вакантны рабочие места в секторе государственного управления и обеспечения военной безопасности; социального обеспечения – каждая пятая заявленная вакансия, в организациях обрабатывающего производства – каждая шестая.

Территориальный орган Федеральной службы
государственной статистики по Кировской области